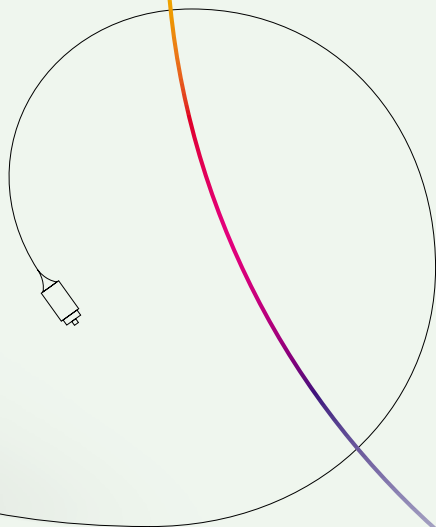


第72期

航空電子

中間事業報告書

平成13年4月1日から 平成13年9月30日まで



株主の皆様へ

株主の皆様には、ご清祥のこととお慶び申し上げます。

ここに第72期中間期（平成13年4月1日から平成13年9月30日まで）の事業の概況をとりまとめましたので、ご報告申し上げます。

当中間期における世界経済は、これまで長期間にわたり好調を維持してきた米国経済が昨年末のITバブルの崩壊を引き金に一転して景気後退局面に入るとともに、世界的な総需要の落ち込みにより、不況色を濃くするに至りました。更に、一部に在庫調整の進展等明るさが見え始めたIT関連需要も、9月11日に発生した米国同時多発テロの影響により、先行き不透明感が広がりました。日本経済も、個人消費が回復しないまま、株安、物価安からデフレ不況の様相を呈し、早期回復の道筋が見えにくい状況にあります。

このような状況から当社の関連するエレクトロニクス業界は、携帯電話、パーソナルコンピュータ等、情報通信関連を中心に需要が低迷し、前年同期に比し大

幅な減少をやむなくされ、市場競争が益々激化いたしました。

この様に極めて厳しい事業環境下で当社は、グローバル化の加速による積極的な受注・売上の確保、リードタイムの短縮を図るためグループ各社の生産革新の推進、売上高の減少に対応する費用の圧縮等、経営全般にわたる効率化をすすめ、業績の維持に注力いたしました。

しかしながら、情報通信市場の急激な冷え込みによる受注低迷の影響は大きく、当中間期の連結業績は、売上高509億94百万円（前年同期比90%）、営業利益23億74百万円（前年同期比52%）、経常利益14億24百万円（前年同期比42%）、当期純利益7億32百万円（前年同期比47%）となりました。

なお、単独業績は、売上高421億86百万円（前年同期比90%）、営業利益11億49百万円（前年同期比48%）、経常利益10億39百万円（前年同期比45%）、また当期純利益は、6億5百万円（前年同期比54%）となりました。

以上のような状況を勘案いたしまして、当期の中間配当金は、2円50銭とさせていただきますこといたしました。

今後の見通しといたしましては、個人消費、民間設備投資に回復の兆しが見えず、また米国同時多発テロが世界経済に及ぼす影響も不透明であり、当面の経済環境は厳しいものが予想されます。当社の関連するエレクトロニクス業界は、中長期的にはIT関連市場が高い成長を遂げるものと予測しておりますが、中国への生産拠点のシフト、技術進歩の加速等グローバル市場での競争は、更に激化することが予想されます。このような状況下において当社は、今7月『航空電子（無錫）有限公司』を設立、海外生産拠点の拡充に努めるとともに事業経営の原点に立って、グローバルマーケティングと技術開発力を強化して受注の確保と生産力・品質力を強化して顧客満足の一層の向上を図るとともに、費用の圧縮等に鋭意努め、利益創出と資産効率の向上に邁進する所存であります。



株主の皆様には、引き続き変わりなきご支援、ご鞭撻を賜りますようお願い申し上げます。

平成13年12月

取締役社長 篠崎 雅美

連結財務諸表

連結貸借対照表

(単位:百万円)

科目	当中間期 <small>(平成13年9月30日現在)</small>	前中間期 <small>(平成12年9月30日現在)</small>	前期 <small>(平成13年3月31日現在)</small>
(資産の部)			
流動資産	63,091	74,961	70,479
現金及び預金	11,881	13,301	14,836
受取手形及び売掛金	30,464	37,013	34,231
有価証券	24	471	135
棚卸資産	16,553	20,264	17,644
繰延税金資産	1,658	1,396	1,477
その他流動資産	2,667	2,682	2,326
貸倒引当金	157	168	173
固定資産	37,983	36,991	38,250
有形固定資産	31,510	30,371	31,989
無形固定資産	1,317	1,099	1,214
繰延税金資産	1,474	970	1,040
その他固定資産	3,681	4,550	4,005
資産合計	101,074	111,952	108,729

科目	当中間期 <small>(平成13年9月30日現在)</small>	前中間期 <small>(平成12年9月30日現在)</small>	前期 <small>(平成13年3月31日現在)</small>
(負債の部)			
流動負債	52,208	64,194	58,102
支払手形及び買掛金	19,677	24,052	24,130
短期借入金	24,813	31,561	25,045
未払法人税等	1,357	538	1,308
その他流動負債	6,360	8,042	7,617
固定負債	12,788	15,853	14,386
長期借入金	3,375	6,836	5,148
繰延税金負債	100	152	112
退職給付引当金	9,312	8,864	9,125
負債合計	64,996	80,047	72,489
少数株主持分	506	482	524
(資本の部)			
資本金	10,690	10,690	10,690
資本準備金	14,431	14,431	14,431
連結剰余金	11,377	7,088	10,915
その他有価証券評価差額金	41	313	187
為替換算調整勘定	968	1,098	507
自己株式	0	1	0
資本合計	35,572	31,423	35,716
負債、少数株主持分及び資本合計	101,074	111,952	108,729

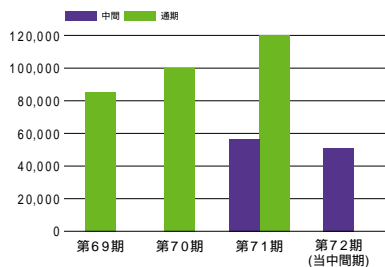
連結損益計算書

(単位:百万円)

科目	当中間期	前中間期	前期
	平成13年9月30日現在	平成12年9月30日現在	平成12年8月31日現在
経常損益の部			
営業損益の部			
営業収益	50,994	56,613	120,393
売上高	50,994	56,613	120,393
営業費用	48,619	52,074	109,779
売上原価	39,202	42,566	90,341
販売費及び一般管理費	9,417	9,508	19,437
営業利益	2,374	4,538	10,614
営業外損益の部			
営業外収益	299	271	1,005
受取利息及び配当金	143	106	198
その他営業外収益	156	165	806
営業外費用	1,249	1,428	2,837
支払利息	291	344	713
その他営業外費用	957	1,084	2,123
経常利益	1,424	3,381	8,782
特別損益の部			
特別利益			221
投資有価証券売却益			221
特別損失		388	421
会員権評価損		388	421
税金等調整前中間(当期)純利益	1,424	2,992	8,583
法人税、住民税及び事業税	1,198	591	2,324
法人税等調整額	515	783	759
少数株主利益	8	53	108
中間(当期)純利益	732	1,563	5,391

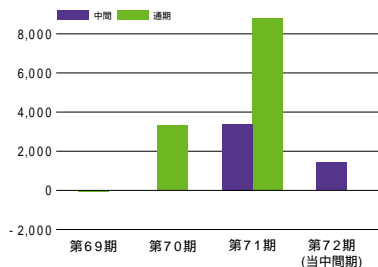
売上高

(単位:百万円)



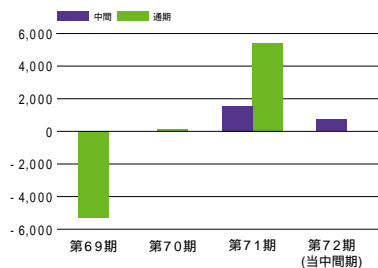
経常利益

(単位:百万円)



中間(当期)純利益

(単位:百万円)



単独財務諸表

貸借対照表

科目	当中間期 (平成13年9月30日現在)	前中間期 (平成12年9月30日現在)	前期 (平成13年3月31日現在)
(資産の部)			
流動資産	50,773	61,137	56,238
現金及び預金	9,298	10,437	11,483
受取手形	1,756	3,406	2,741
売掛金	23,271	27,375	25,882
製品	2,681	2,780	2,892
半製品	3,274	3,666	3,168
仕掛品	3,233	4,903	3,122
原材料	2,920	3,281	2,870
前渡金	617	321	475
短期貸付金	483	592	583
未収入金	1,916	2,778	1,934
繰延税金資産	1,145	1,125	966
その他流動資産	254	598	233
貸倒引当金	80	127	116
固定資産	26,561	26,086	26,475
有形固定資産	15,479	14,331	15,227
無形固定資産	896	982	944
繰延税金資産	1,230	896	880
その他固定資産	8,955	9,875	9,422
資産合計	77,334	87,223	82,713

(単位:百万円)

科目	当中間期 (平成13年9月30日現在)	前中間期 (平成12年9月30日現在)	前期 (平成13年3月31日現在)
(負債の部)			
流動負債	34,149	43,745	38,397
支払手形	13	23	22
買掛金	15,147	17,124	17,460
短期借入金	13,427	20,501	14,500
未払金	1,354	3,119	2,467
未払法人税等	962	9	728
未払費用	2,232	1,896	2,257
前受金	154	337	59
預り金	625	653	677
その他流動負債	231	78	221
固定負債	9,425	11,982	10,768
長期借入金	1,262	4,114	2,658
退職給付引当金	8,162	7,868	8,110
負債合計	43,574	55,728	49,165
(資本の部)			
資本金	10,690	10,690	10,690
法定準備金	15,328	15,301	15,301
資本準備金	14,431	14,431	14,431
利益準備金	897	870	870
剰余金	7,698	5,239	7,390
研究開発準備金	270	270	270
別途積立金	6,488	6,488	6,488
中間(当期)未処分利益 又は中間未処理損失()	939	1,518	632
(うち中間(当期)純利益)	(605)	(1,131)	(3,282)
その他有価証券評価差額金	42	263	165
資本合計	33,759	31,495	33,547
負債・資本合計	77,334	87,223	82,713

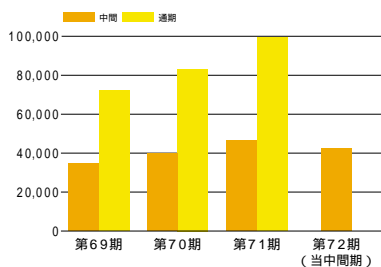
損益計算書

(単位:百万円)

科目	当中間期	前中間期	前 期
	平成13年6月1日～30日当分	平成12年6月1日～30日当分	平成12年5月1日～31日当分
経常損益の部			
営業損益の部			
営業収益	42,186	46,695	99,500
売上高	42,186	46,695	99,500
営業費用	41,036	44,301	93,171
売上原価	33,722	36,887	78,206
販売費及び一般管理費	7,314	7,413	14,965
営業利益	1,149	2,393	6,328
営業外損益の部			
営業外収益	645	930	1,454
受取利息及び配当金	575	885	868
その他営業外収益	70	45	586
営業外費用	755	1,006	2,099
支払利息及び割引料	147	197	396
その他営業外費用	608	809	1,702
経常利益	1,039	2,317	5,684
特別損益の部			
特別利益			221
関係会社株式売却益			221
特別損失		328	357
会員権評価損		328	357
税引前中間(当期)純利益	1,039	1,989	5,549
法人税、住民税及び事業税	876	9	1,173
法人税等調整額	441	847	1,093
中間(当期)純利益	605	1,131	3,282
前期繰越利益 又は前期繰越損失()	334	2,650	2,650
中間(当期)未処分利益 又は中間未処理損失()	939	1,518	632

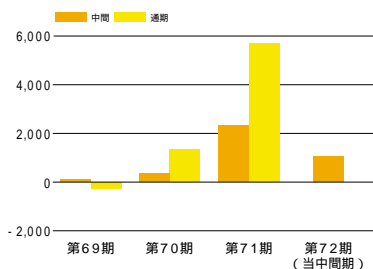
売上高

(単位:百万円)



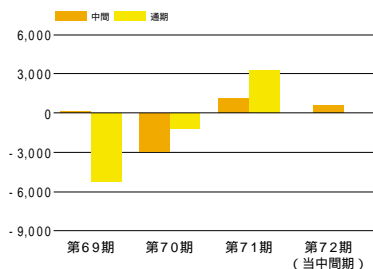
経常利益

(単位:百万円)



中間(当期)純利益

(単位:百万円)



会社概要

(平成13年9月30日現在)

商号

日本航空電子工業株式会社
Japan Aviation Electronics Industry, Limited

設立

昭和25年11月28日
(額面変更のための合併に基づくものであって、
実体は昭和28年1月19日)

資本金

106億90百万円

発行済株式総数

92,302,608株

従業員数

連結 4,125名 / 単独 1,822名

本社

〒150-0043 東京都渋谷区道玄坂1丁目21番2号
電話 03(3780)2711

営業部門

〒153-8539 東京都目黒区青葉台3丁目1番19号

昭島事業所

〒196-8555 昭島市武蔵野3丁目1番1号

大阪支店

〒550-0002 大阪市西区江戸堀1丁目9番1号
(肥後橋センタービル)

中部支店

〒471-0034 豊田市小坂本町1丁目5番地3
(朝日生命新豊田ビル)

仙台営業所

〒980-0041 仙台市青葉区本町2丁目3番8号
(朝日生命仙台本町ビル)

水戸営業所

〒312-0041 ひたちなか市西大島1丁目9番45号
(KTTビル)

静岡営業所

〒422-8032 静岡市有東2丁目12番12号
(第2島村ビル)

福岡営業所

〒812-0037 福岡市博多区御供所町1番1号
(西鉄祇園ビル)

航空電子グループ

国内

弘前航空電子株式会社

〒036-8072 弘前市大字清野袋5丁目5番地の1

山形航空電子株式会社

〒999-5103 新庄市大字泉田字高台新田4102番6

富士航空電子株式会社

〒409-0112 山梨県北都留郡上野原町上野原8154番35

信州航空電子株式会社

〒399-3301 長野県下伊那郡松川町上片桐800番地

航空電子エンジニアリング株式会社

〒196-8555 昭島市武蔵野3丁目1番1号

ニッコー・ロジスティクス株式会社

〒196-0021 昭島市武蔵野2丁目10番40号

ニッコー産業株式会社

〒196-8555 昭島市武蔵野3丁目1番1号

ニッコーフーズ株式会社

〒196-8555 昭島市武蔵野3丁目1番1号

海外

JAE Electronics, Inc.

JAE Oregon, Inc.

JAE Taiwan, Ltd.

JAE Philippines, Inc.

JAE Wuxi Co., Ltd.

JAE Hong Kong, Ltd.

JAE Singapore Pte Ltd.

JAE Korea, Inc.

JAE Europe, Ltd.

ホームページもご覧ください。
<http://www.jae.co.jp>

役員

(平成13年9月30日現在)

取締役社長
(代表取締役) 篠崎雅美

取締役副社長
(代表取締役) 飯野英男

専務取締役 三宅信博

常務取締役 伊藤道彦

常務取締役 杉浦達也

常務取締役 高橋明

常務取締役 朝倉政雄

常務取締役 増成肇

取締役 三橋軍司

取締役 有賀保秋

取締役 市村義昭

取締役 小林恵之

取締役 小川幹雄

取締役 秋山保孝

監査役(常勤) 吉岡欣也

監査役(常勤) 西戸清武

監査役 松本滋夫

監査役 小村正幸

株式の状況

(平成13年9月30日現在)

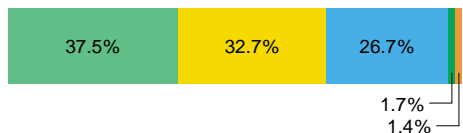
会社が発行する株式の総数 200,000,000株
 発行済株式の総数 92,302,608株
 株主数 14,812名

大株主

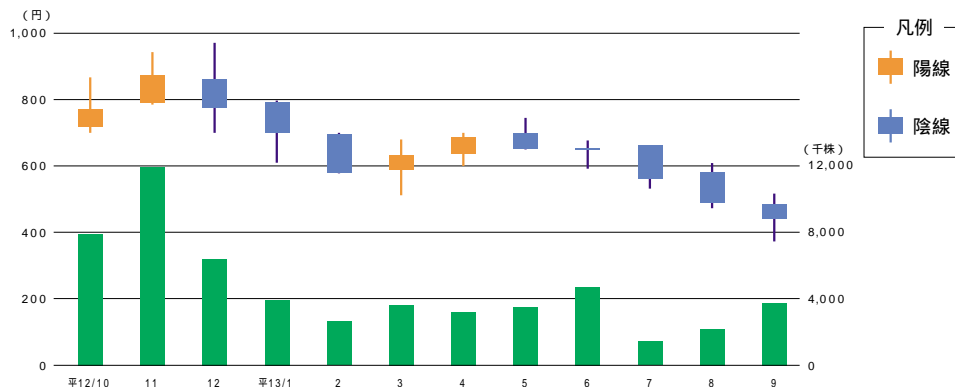
株主名	持株数	持株比率
日本電気株式会社	32,491,671株	35.20%
日本トラスティ・サービス信託銀行株式会社 (住友信託銀行再信託分・日本電気株式会社 退職給付信託口)	13,800,000	14.95
三菱信託銀行株式会社(信託口)	1,882,000	2.04
株式会社三井住友銀行	860,030	0.93
日本航空電子工業従業員持株会	828,070	0.90
投資信託 受託者中央三井信託銀行株式会社	805,000	0.87
日本トラスティ・サービス信託銀行株式会社(信託口)	624,000	0.68
日本生命保険相互会社	617,210	0.67
第一生命保険相互会社	497,054	0.54
住友生命保険相互会社	469,000	0.51

所有者別株式分布の状況

	株主数	所有株式数
その他の法人	185名	34,610,463株
個人その他	14,462	30,162,405
金融機関	65	24,629,944
外国法人等	45	1,586,225
証券会社	55	1,313,571
合計	14,812	92,302,608



株価及び売買高の推移



- 決 算 期 日** 毎年3月31日
- 株 主 総 会**
- 定時株主総会** 毎年6月
- 臨時株主総会** 必要があるとき随時開催します。
- 基 準 日** 毎年3月31日
- (中間配当基準日)** 毎年9月30日
- 配 当 金** 毎決算期の最終の株主名簿に記載された株主、又は登録質権者にお支払いします。
- (中間配当金)** 中間配当を行う場合は、毎年9月30日の最終の株主名簿に記載された株主、又は登録質権者にお支払いします。
- 株式事務取扱場所**
- 名義書換代理人** 大阪市中央区北浜四丁目5番33号
住友信託銀行株式会社
- 同事務取扱場所** 東京都千代田区丸の内一丁目4番4号
住友信託銀行株式会社 証券代行部
- (郵便物送付先)** 〒183-8701
東京都府中市日鋼町1番10
住友信託銀行株式会社 証券代行部
- (電話照会先)** (住所変更等用紙のご請求) ☎0120-175-417
(その他のご照会) ☎0120-176-417
- (インターネットホームページURL)** <http://www.sumitomotrust.co.jp/STA/retail/service/daiko/index.html>
- 同 取 次 所** 住友信託銀行株式会社 本店及び全国各支店
- 公 告 掲 載 新 聞** 日本経済新聞
- 上 場 証 券 取 引 所** 東京証券取引所

夢と未来を技術でひらく

航空電子

 日本航空電子工業株式会社



環境に配慮した「大豆油インキ」
を使用しています。



古紙配合率100%再生紙